

*Vous avez choisi un foyer Stûv ;
nous vous en remercions.*

*Il a été conçu pour vous offrir un
maximum de plaisir, de confort et
de sécurité. Le plus grand soin a été*

*apporté à sa fabrication. Si malgré
cela vous constatiez une anomalie,
contactez votre distributeur.*

Sommaire

GÉNÉRALITÉS	4
Normes, agrégations et caractéristiques techniques	4
Préconisations pour le démontage, le recyclage et l'élimination de l'appareil à la fin de son cycle de vie	4
Normes, agrégations et caractéristiques techniques	6
Dimensions	6
Comment fonctionne votre Stûv microméga ?	7
Les combustibles	8
UTILISATION	10
Recommandations	10
Précautions à la première utilisation	11
Manipulations de base	11
Allumer le feu !	13
Entretenir le feu	15
Fonctionnement à feu ouvert	16
Réglage de la combustion	16
Éteindre le feu	16
Installation et utilisation du grill (option)	17
Utilisation des options de rangement - niche intégrée (option)	18
ENTRETIEN	20
Entretien régulier	20
Entretien annuel	21
Ramonage	21
Vérification du joint d'étanchéité	22
En cas de problème...	22
Tableau des entretiens annuels	23
L'EXTENSION DE GARANTIE STÛV :	24
UNE DÉMARCHÉ SIMPLE POUR PLUS DE TRANQUILLITÉ	24

FORMULAIRE DE GARANTIE

25

DÉCLARATION DE CONFORMITÉ DE L'UE

26

CONTACTS

27

GÉNÉRALITÉS

Normes, agréments et caractéristiques techniques

Les foyers Stûv μ M (à fonctionnement intermittent) répondent aux exigences (rendement, émission de gaz, sécurité...) des normes européennes EN.

Les données reprises ci-après sont fournies par un laboratoire agréé.

Résultats des tests suivant les normes EN 13229: 2001 et 13229-A2: 2004 (foyers encastrés)



Stûv sa
B-5170 Bois-de-Villers (Belgique)

12 QA 121322910
EN 13229: 2001 / A2: 2004

Insert à bois **Stûv μ M**

Épaisseur minimum d'isolation par rapport à d'éventuels matériaux combustibles (conductivité de l'isolant utilisé à 400°C = 0,11 W/mK):

- à l'arrière: 3 cm
- sur les côtés: 3 cm
- en-dessous: 3 cm
- au-dessus: 5 cm

Combustible recommandé:
bûches de bois exclusivement

Émission de CO: < 0,09%

Température moyenne des fumées à la puissance nominale: 273°C

Puissance calorifique nominale: 10 kW

Rendement: 80%

Émission de particules: 34 mg/Nm³

Lire le mode d'emploi !

Préconisations pour le démontage, le recyclage et l'élimination de l'appareil à la fin de son cycle de vie



Stûv s'inscrit résolument dans une démarche environnementale responsable.

Nous pensons à la fin de vie de nos produits.

Chaque composant de l'appareil peut être isolé afin d'effectuer un tri et donc un recyclage optimal.

L'évacuation des différentes pièces doit se faire conformément aux réglementations locales et nationales.

Le Stûv μ M est couvert par le brevet n° EP1445541 et le dessin modèle n° 000981931

Paramètres techniques pour les dispositifs de chauffage décentralisés à combustible solide :

Référence(s) du modèle: Stûv microMega												
Fonction de chauffage indirect: non												
Puissance thermique directe: 11,0 kW												
Puissance thermique indirecte: 0,0 kW												
Combustible	Combustible de référence (un seul):	Autre(s) combustible(s) admissible(s):	η_s [x %]:	Émissions dues au chauffage des locaux à la puissance thermique nominale (*)				Émissions dues au chauffage des locaux à la puissance thermique minimale (*) (**)				
				P	COG	CO	NO _x	P	COG	CO	NO _x	
				[x] mg/Nm ³ (13 % O ₂)				[x] mg/Nm ³ (13 % O ₂)				
Bûches de bois ayant un taux d'humidité ≤ 25 %	oui	non	70	34	32	993	83	n.d.	n.d.	n.d.	n.d.	
Bois comprimé ayant un taux d'humidité < 12 %	non	non	n.d.	n.d.	n.d.	n.d.	n.d.	n.d.	n.d.	n.d.	n.d.	
Tout autre combustible	non	non	n.d.	n.d.	n.d.	n.d.	n.d.	n.d.	n.d.	n.d.	n.d.	
Caractéristiques pour une utilisation avec le combustible de référence uniquement												
Caractéristique	Symbole	Valeur	Unité	Caractéristique	Symbole	Valeur	Unité					
Puissance thermique				Rendement utile (PCI brut)								
Puissance thermique	P _{nom}	11	kW	Rendement utile à la puissance thermique nominale	$\eta_{th, nom}$	80,4	%					
Puissance thermique minimale (indicative)	P _{min}	n.d.	kW	Rendement utile à la puissance thermique minimale (indicatif)	$\eta_{th, min}$	n.d.	%					
Consommation d'électricité auxiliaire				Type de contrôle de la puissance thermique/de la température de la pièce (sélectionner un seul type)								
À la puissance thermique nominale	e _{l_max}	0,000	kW	contrôle de la puissance thermique à un palier, pas de contrôle de la température de la pièce				non				
À la puissance thermique minimale	e _{l_min}	0,000	kW	contrôle à deux ou plusieurs paliers manuels, pas de contrôle de la température de la pièce				oui				
En mode veille	e _{l_SB}	0,000	kW	contrôle de la température de la pièce avec thermostat mécanique				non				
Puissance requise par la veilleuse permanente				contrôle électronique de la température de la pièce								non
Puissance requise par la veilleuse permanente (le cas échéant)	P _{pilot}	n.d.	kW	contrôle électronique de la température de la pièce et programmateur journalier				non				
				contrôle électronique de la température de la pièce et programmateur hebdomadaire				non				
				Autres options de contrôle (sélectionner une ou plusieurs options)								
				contrôle de la température de la pièce, avec détecteur de présence				non				
				contrôle de la température de la pièce, avec détecteur de fenêtre ouverte				non				
				contrôle à distance				non				
Coordonnées de contact	Stûv s.a. Rue Jules Borbouse,4 5170 Bois-de-Villers Belgique											

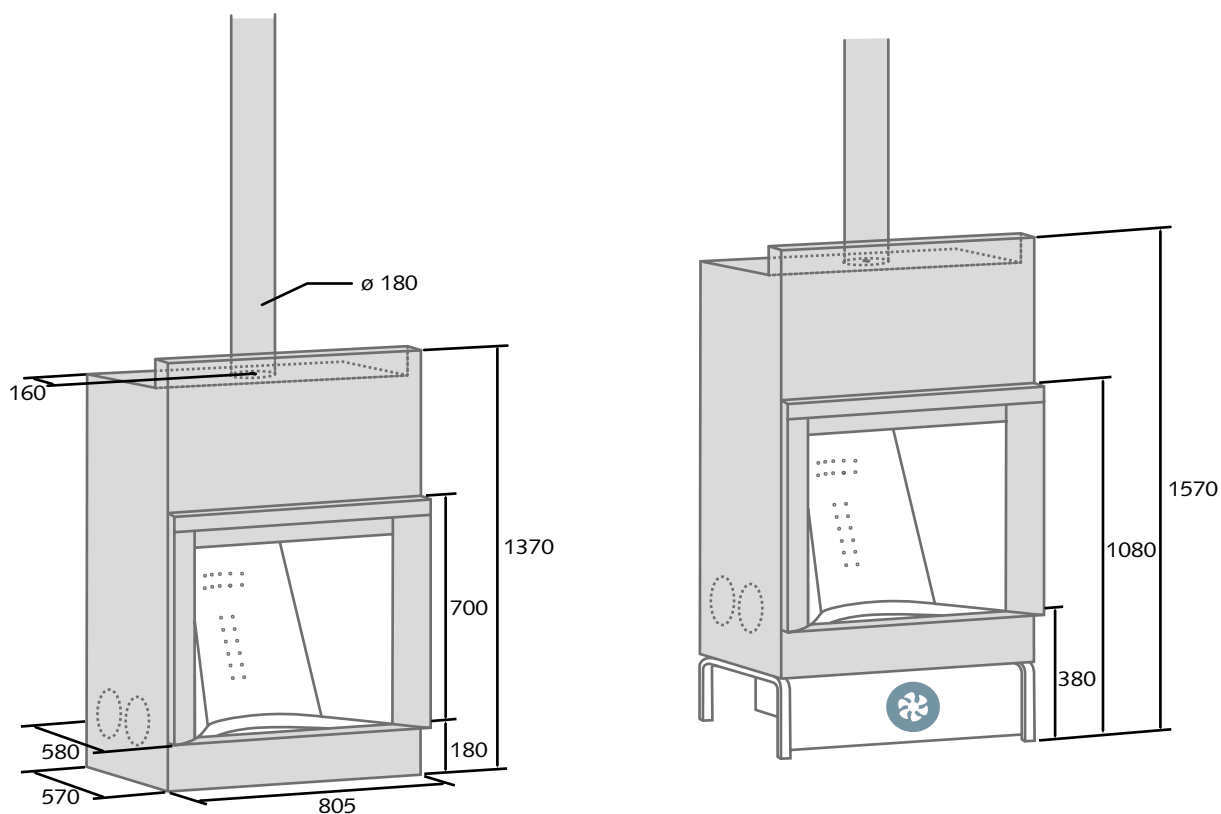
(*) P = particules, COG = composés organiques gazeux, CO = monoxyde de carbone, NO_x = oxydes d'azote.

(**) Requis uniquement si le facteur de correction F(2) ou F(3) est appliqué.

Autres caractéristiques techniques

Tirage minimum pour l'obtention de la puissance calorifique nominale	12 Pa
Débit massique des fumées	9,6g/s
Température moyenne des fumées à la puissance nominale	273°C
Section minimum de l'alimentation en air de combustion depuis l'extérieur	100 cm ²
Plage optimale de puissance d'utilisation	5–12 kW
Plage de consommation de bois par heure conseillée en mode feu vitré (à 12 % d'humidité)	1,4–3,5 kg
Limite maximale de consommation de bois par heure (pour éviter la surchauffe de l'appareil)	4,2 kg/h
Longueur maximum des bûches en position oblique	50 cm
Plage de consommation de bois par heure conseillée en mode feu ouvert (à 12% d'humidité)	2,7–4,9 kg
Masse de l'appareil	223 kg
Consommation d'air ambiant pour la combustion :	
- Charge nominale (11kW)	27m ³ /h
- Charge partielle (5 kW)	15 m ³ /h
- Feu Ouvert (+/- 4 kg/h)	140 m ³ /h

Dimensions



Ça chauffe !

Quand le feu est en régime (c'est-à-dire que la phase d'allumage est terminée) le lit de braises est important et les bûches produisent de belles grandes flammes. La température dans la chambre de combustion [a] est très élevée et la chaleur se dissipe principalement de 2 façons :

- par rayonnement au travers de la vitre.
- par convection : l'air ambiant circule dans la double paroi [b] autour de la chambre de combustion et se réchauffe avant de se répandre dans la pièce [c].

Conserver la chaleur

Le conduit de cheminée [d] est rempli de gaz chauds beaucoup plus légers que l'air extérieur et qui ne demandent donc qu'à monter ; on dit de la cheminée qu'elle «tire». La cheminée aspire ainsi littéralement les gaz contenus dans le foyer. Mais il faut éviter que les gaz et la chaleur qu'ils contiennent ne s'échappent trop facilement par la cheminée.

Deux dispositifs les freinent.

- D'abord, l'air nécessaire à la combustion ne peut pénétrer dans le foyer que par un registre [e] – c'est-à-dire une ouverture réglable – qui vous permet de doser la quantité nécessaire d'air pour obtenir l'allure désirée.
- Ensuite, les gaz chauds ne peuvent pas s'engouffrer directement dans la cheminée : ils doivent contourner des déviateurs [f] qui constituent un second goulot d'étranglement.

Du fait de ces étranglements, la chaleur augmente dans le foyer : c'est aussi un des buts recherchés. En effet, plus la température est élevée, plus la combustion s'effectue complètement (meilleur rendement) et plus les rejets nocifs sont réduits.

A feu ouvert...

... Vous profitez du crépitement des braises, de l'odeur du feu de bois, de la sensation agréable de chaleur due au rayonnement direct des flammes, ... du feu primitif.

... Mais votre foyer chauffe moins bien et consomme plus de bois !

Beaucoup plus d'air s'engouffre dans la chambre de combustion [a]. Les gaz (et la chaleur qu'ils contiennent), s'échappent beaucoup plus vite dans la cheminée [d]. La combustion est dès lors incomplète !

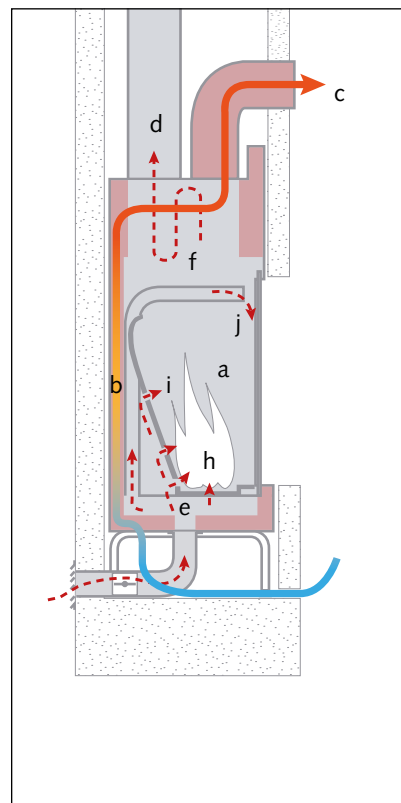
Votre Stûv microméga vous offrira un chauffage optimal et écologique ainsi qu'un meilleur rendement en position «fermé». Nous recommandons donc ce mode d'utilisation et conseillons de réserver l'utilisation à feu ouvert à de courtes périodes (par exemple pour les barbecues).

Juste ce qu'il faut, là où il faut !

L'air nécessaire à la combustion est réduit au strict nécessaire et se répartit, quand le foyer est en régime, comme suit :

- une petite partie active la base des flammes [h],
- une autre partie pénètre dans la chambre de combustion par de petits trous aménagés dans la fonte de dos [i] à l'arrière de la chambre. Il s'agit de la combustion dite oblique.
- une dernière partie enfin balaie la vitre [j] pour éviter que les fumées ne viennent s'y condenser. Ensuite, cet air participe à la post-combustion.

Vous déterminez l'allure du foyer en réglant le débit d'air de combustion au moyen de la commande du registre. Celui-ci a été conçu pour répartir, d'une seule action, les flux de manière optimale, quelle que soit l'allure choisie.



Quel bois choisir ?

Les différentes essences de bois ont des pouvoirs calorifiques différents et elles ne brûlent pas toutes de la même façon. D'une manière générale, donnez votre préférence aux bois durs comme le chêne, le hêtre, le frêne, le charme, les fruitiers : ils produisent de belles flammes et beaucoup de braises qui restent longtemps incandescentes.

Le hêtre [photo 1], le frêne

Des bois de chauffage à recommander : ils sèchent vite et on en trouve facilement. Ils doivent être stockés sous abri immédiatement après avoir été débités et refendus, sinon ils pourrissent très vite et perdent leur pouvoir calorifique. Ils sont faciles à allumer, offrent des feux dynamiques et des flammes très lumineuses.

Le chêne [photo 2]

C'est un excellent combustible, mais il doit – contrairement aux autres bois – rester non couvert pendant 2 ans pour que la pluie le débarrasse des tanins qu'il contient. Ensuite, on l'entreposera sous abri encore 1 an ou 2 avant de le brûler. Dans les petites branches, la proportion d'aubier (qui brûle trop vite) est importante. Il brûle lentement, offre un feu calme et donne de belles braises. Idéal pour faire un barbecue et pour un feu à allure réduite.

Le charme [photo 3], le merisier [photo 4], les fruitiers

Excellents combustibles, mais rares. Ce sont des bois durs. Ils offrent de belles flammes, harmonieuses, calmes, et donnent de belles braises. Idéal pour faire un barbecue ou pour un feu calme.

Le bouleau [photo 5], le tilleul, le marronnier, le peuplier, le robinier, l'acacia

Ce sont des feuillus à bois tendre. Ils offrent de belles flammes harmonieuses mais vives, et peu de braises. Ils brûlent vite : on les utilisera pour lancer (ou relancer le feu). Attention : Le peuplier provoque des cendres abondantes et volatiles. Le robinier et l'acacia provoquent des projections de braises importantes.

Les résineux

Ils dégagent beaucoup de chaleur, mais ils se consomment rapidement ; ils projettent des braises et les résines qu'ils contiennent encrassent les cheminées. À éviter.

À proscrire

Les foyers Stûv sont conçus pour un usage domestique, en aucun cas pour incinérer des déchets, quels qu'ils soient. Brûlez exclusivement des bûches de bois ; ne brûlez pas de charbon, d'aggloméré, de bois vernis ou traité chimiquement ou aucun autre combustible non recommandé (aucun combustibles liquides). Ces matériaux produisent une chaleur trop intense qui peut dégrader votre foyer (entre autres la vitre qui prend un aspect laiteux) et l'encrasser. Ils dégagent des émanations toxiques et polluantes.

1



2



3



4



5



Le séchage

Quel que soit le bois choisi, il doit être bien sec. Le bois humide chauffe infiniment moins : une grande partie de l'énergie n'est utilisée que pour évaporer l'eau qu'il contient. L'aubier – c'est ainsi qu'on appelle le bois jeune immédiatement sous l'écorce – peut contenir jusqu'à 75% d'eau. De plus, le bois mouillé dégage beaucoup de fumée et peu de flammes et il provoque l'encrassement du foyer, de sa vitre et de la cheminée.

Pour éviter toute perte d'énergie et une combustion au ralenti, Stûv recommande fortement de brûler du bois à moins de 20% d'humidité.

Pour favoriser le séchage, il est important que les gros rondins soient fendus. Le bois sera couvert ou abrité de la pluie, mais bien ventilé.

En général, il faut compter deux années de séchage. Avec l'expérience, vous apprécierez le séchage en soupesant les bûches : plus elles sont sèches, plus elles sont légères et plus elles produisent un son clair quand on les cogne l'une contre l'autre.

Testeur d'humidité

Ce petit accessoire, disponible chez votre revendeur Stûv, permet de contrôler la qualité du bois et son taux d'humidité avec précision.

Avant de procéder à la mesure du taux d'humidité, il est nécessaire de fendre la bûche. Prenez la mesure sur la face fraîchement fendue. Pour les humidimètres à électrodes, celles-ci doivent être enfoncées dans le bois de manière perpendiculaire au fil du bois.

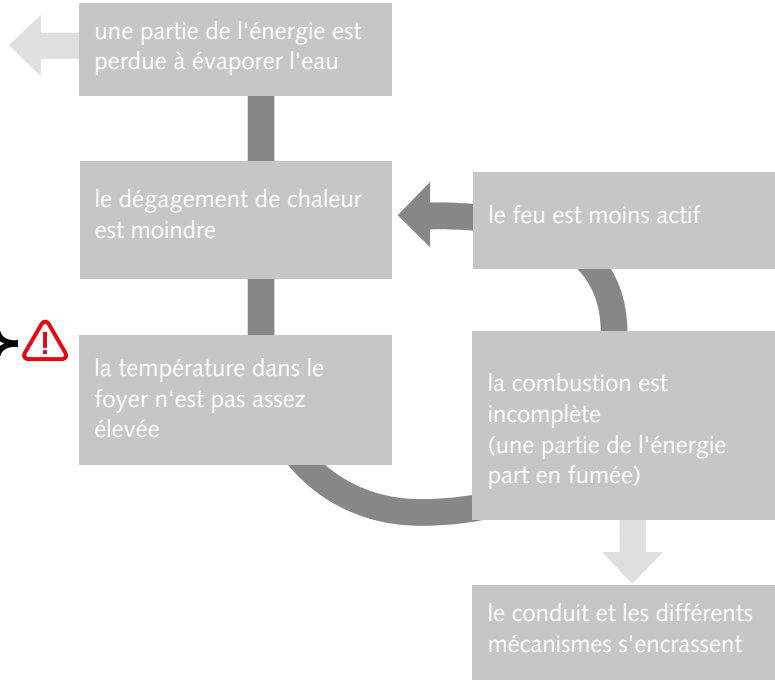


Si la bûche est trop humide...

Ci-dessous un tableau indiquant le pouvoir calorifique (PCI) d'une bûche d'un kg en fonction de son taux d'humidité.

Taux d'humidité	PCI
10%	16393
15%	15344
20%	14296
25%	13248
30%	12199
35%	11151

Ce tableau permet par exemple d'observer qu'en brûlant des bûches à 30% d'humidité plutôt que des bûches à 10%, il y a une perte de 25% d'énergie, ce qui revient à perdre l'énergie d'une bûche sur 4!



Le cercle vicieux ci-dessus illustre les conséquences négatives d'un foyer alimenté par du bois trop humide. En brûlant des bûches à 30% d'humidité plutôt que des bûches à 10%, il y a une perte de 25% d'énergie au niveau de la bûche, et une perte de 25% supplémentaire due au mauvais fonctionnement du foyer.

On peut conclure que cette différence de 20% d'humidité entraîne une perte de 50% d'énergie !

Recommandations

Important !

L'installation de ce foyer doit avoir été réalisée suivant les règles de l'art et les prescriptions locales ou nationales. Un professionnel qualifié se sera assuré notamment que les caractéristiques du conduit de fumées et son environnement conviennent pour le foyer installé.

Lire attentivement ce mode d'emploi et respecter les consignes d'entretien.

Nous renvoyer le bon de garantie [qui se trouve à la fin de ce document], dûment complété.

Utilisation

Les foyers de la gamme Stûv µM sont conçus pour un fonctionnement à porte fermée.

Le foyer doit être utilisé conformément aux réglementations locales et nationales et aux normes européennes. Certaines autorités imposent ou restreignent les conditions d'utilisation, suivant le combustible utilisé. En tenir compte !

Certaines parties du foyer –la vitre et les parois extérieures– peuvent être très chaudes même en usage normal (puissance nominale) et le rayonnement de la vitre peut être important.

Une partie du foyer étant constitué de tôles d'acier, un bruit peut résulter de la dilatation/contraction de certains éléments.

Si une protection amovible est prévue pour le revêtement de sol, il est impératif qu'elle soit présente à chaque utilisation du foyer.

Afin de prévenir toute détérioration ou risque d'incendie, quand l'appareil fonctionne, éloigner tout objet sensible à la chaleur de la zone de rayonnement [schéma 1]. Soyez particulièrement vigilant quand vous quittez la pièce.

Ne pas laisser des enfants en bas âge sans surveillance dans la pièce où le foyer est installé.

Veiller à ce que les entrées et sorties d'air soient toujours libres.

Lorsque l'appareil est inutilisé...

- Pour de courtes périodes : veillez à fermer complètement le registre.
- Pour de longues périodes : il est préférable de garder le registre ouvert afin de ventiler votre Stûv. Vous évacuerez ainsi l'humidité provenant du conduit.

Attention !

Si votre appareil est équipé d'une arrivée d'air extérieur, il faut s'assurer que l'air admis pour le foyer est suffisamment sec (par exemple: il faudra être vigilant sur la qualité de l'air provenant d'un vide sanitaire).

Réparation / Entretien

Toute modification apportée à l'appareil peut créer un danger et vous privera du bénéfice de la garantie. En cas de réparation, n'utiliser que des pièces de rechange Stûv.

En cas de feu de cheminée

Dans un premier temps, surtout ne pas ouvrir la porte du foyer.

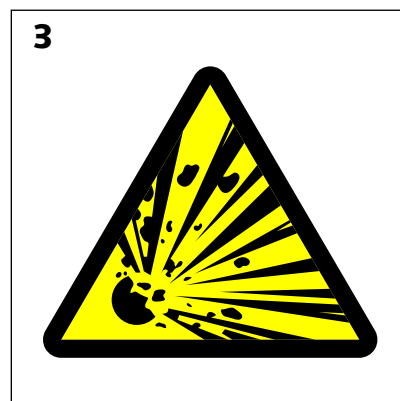
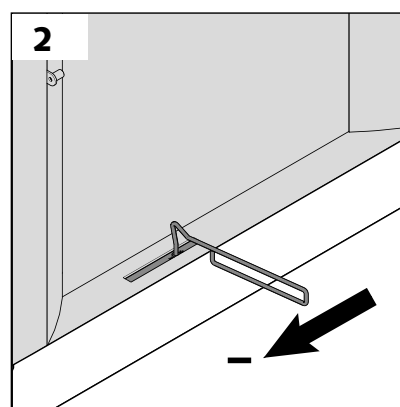
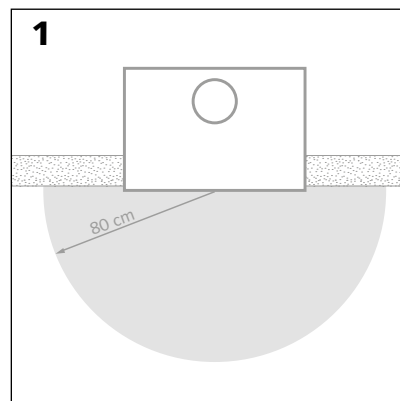
À l'aide de la main froide, fermer complètement le registre d'air [schéma 2].

Appeler les pompiers.

Après quelques minutes, si le feu ne s'est pas calmé, utiliser un extincteur à poudre, de la soude ou du sable (surtout pas d'eau).

Suite à un feu de cheminée, ventiler la pièce dans laquelle se trouve le foyer.

Faire nettoyer et inspecter la cheminée par un professionnel. La faire réparer si nécessaire.



Prévenir les risques d'explosion

Un tirage trop faible augmente le risque d'explosion. Cette faiblesse peut être provoquée par une mauvaise cheminée, une météo défavorable, un autre système de ventilation en marche créant un contre-tirage,...

- Ne jamais fermer brusquement le registre quand le feu est rempli de grandes flammes
- Ne pas fermer le registre après avoir mis un gros bloc de bois sur un lit de braises moribondes.

- Après une période d'utilisation au ralenti (passage de nuit) doit suivre une bonne flambée (1/2 à 3/4h) pour éliminer les éventuels accumulations de matières combustibles.

Attention !

Ni le Stûv microMega ni ses cadres et devantures ne sont prévus pour cuisiner. Veillez à ne rien déposer sur les surfaces de l'appareil.

Précautions à la première utilisation

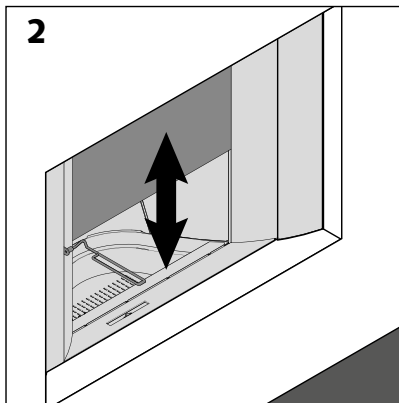
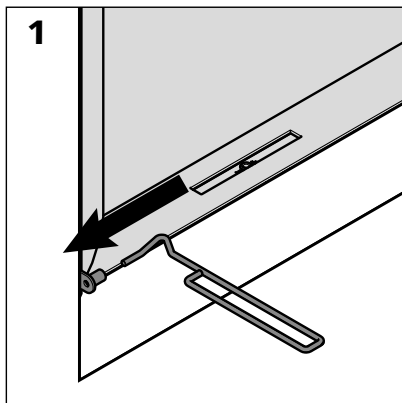
Avant d'allumer le premier feu dans le nouveau foyer, s'assurer qu'aucun élément relatif à l'installation (bombe de peinture, tube de graisse, outil,...) n'est resté dans la chambre de combustion ou dans les chicanes.

La peinture n'est pas cuite au four; elle est relativement fragile mais elle durcira lors des premières chauffes; par conséquent, manipuler l'appareil avec précaution.

Lors des premiers feux, certains dégagements de fumées et d'odeurs se produiront. Ils proviennent de la peinture. Nous vous conseillons de faire un premier feu bien vigoureux, fenêtres ouvertes, pendant quelques heures. La peinture durcira et les odeurs disparaîtront.

La peinture de certaines pièces situées à l'intérieur de la chambre de combustion, va être remplacée par une couche de carbone.

Manipulations de base

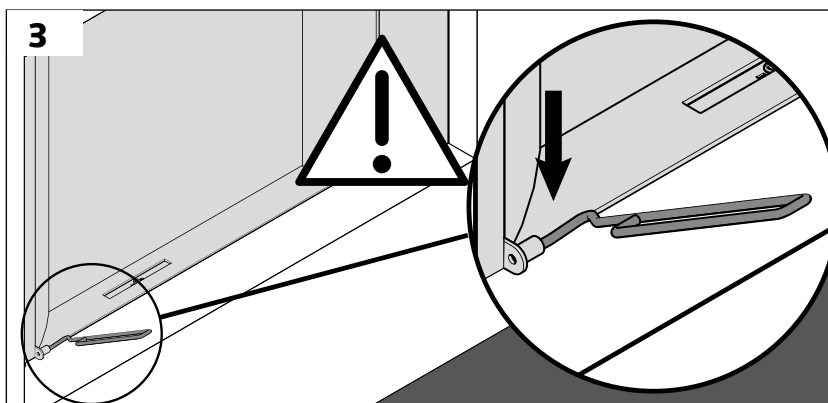


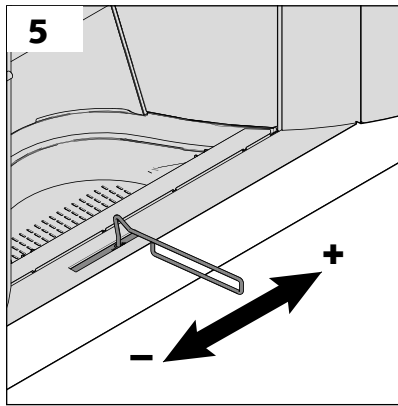
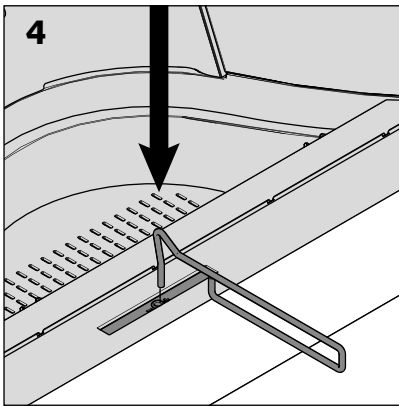
Ouverture - fermeture de la vitre.

- insérer la main froide dans la préhension
- monter ou descendre la vitre

Attention !

Veiller à bien descendre la vitre jusqu'en fin de course [schéma 3] ceci pour garantir l'étanchéité du foyer.

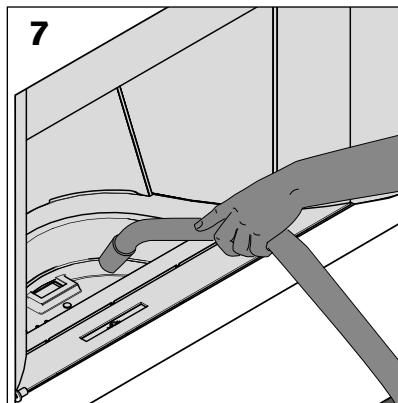
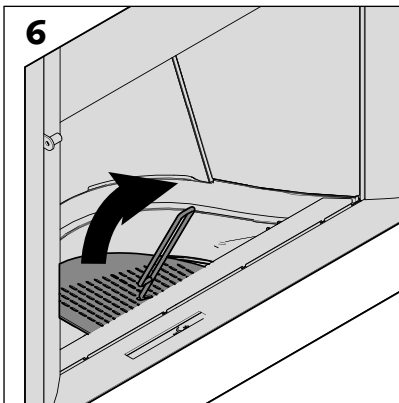




Ouverture - fermeture du registre d'air.

- Insérer l'extrémité de la main froide dans l'encoche prévue à cet effet [schéma 4]

- Diriger vers le + pour augmenter l'arrivée d'air ou vers le - pour l'effet inverse [schéma 5].

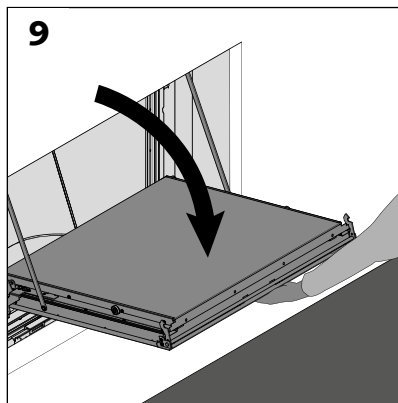
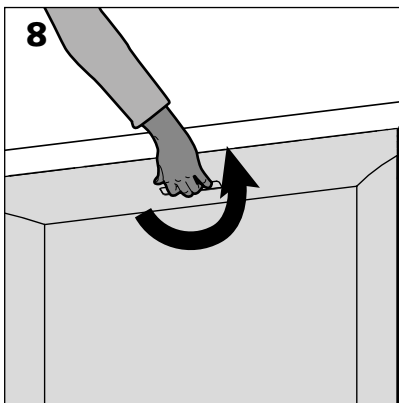


Décendrage.

- Relever la vitre

- Oter la grille [schéma 6]

- Aspirer directement dans le foyer [schéma 7].



Ouverture de la porte pour entretien.

ATTENTION !

Attendre le refroidissement de l'appareil pour cette manipulation, la poignée pouvant être extrêmement chaude lorsque l'appareil est en fonctionnement.

Saisir la poignée et la tirer vers vous

Accompagner la porte lors de l'ouverture.

Allumer le feu !

Avant d'allumer

Après une période d'inutilisation, vérifier qu'il n'y a pas d'obstruction de l'appareil, de ses conduits ou des entrées et sorties d'air, ni de blocages mécaniques.

Votre Stûv à besoin d'air

Votre Stûv a besoin d'air pour la combustion.

Idéalement, votre installateur aura raccordé votre foyer au moyen d'un conduit pour qu'il prélève directement à l'extérieur l'air nécessaire à la combustion.

Si un clapet feu ouvert a été prévu, ouvrir cette arrivée d'air extérieur (complètement pour faire fonctionner le foyer à feu ouvert ou partiellement ($\pm 20\%$) pour un fonctionnement à foyer fermé).

Maintenez toujours cette entrée d'air bien dégagée.

Si d'autres appareils consommateurs d'air sont installés dans le même local (extracteur d'air, hotte de cuisine, système d'air conditionné,...), sachez que le fonctionnement de votre foyer peut être perturbé (risque de refoulement). Prévoyez par conséquent des entrées d'air supplémentaires dans le local en fonction de leur consommation.

Principe

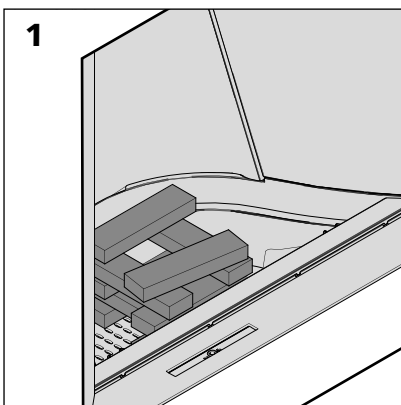
Il faut lancer le feu assez vivement pour échauffer le foyer, favoriser un bon tirage.

Lors de l'allumage du foyer, le conduit de cheminée est rempli d'air froid (plus lourd que la fumée).

Si le lancement du feu n'est pas assez vigoureux, les fumées n'arriveront pas à soulever ce bouchon et le foyer refoulera.

Ne soyez donc pas avare de petit bois!
[photo 1]





Allumer le feu

Allumer une charge conséquente de petit bois d'allumage (au moins 1kg) dans lequel sera inséré un allume feu de qualité écologique

Ouvrir le registre d'air au maximum

Allumer le feu

Laisser la vitre entr'ouverte pendant 10 à 20 minutes jusqu'à ce que le feu prenne bien [schéma 3] puis fermer la vitre.

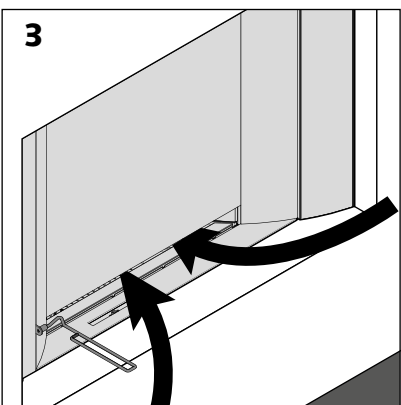
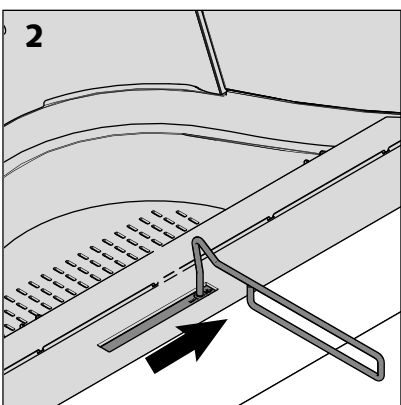
Cette légère ouverture permet une alimentation directe du feu en air sans passer par le circuit normal (registre) tout en évitant d'amener trop d'air à réchauffer d'un coup, comme c'est le cas si le foyer est totalement ouvert.

Mettre 2, 3 bûches intermédiaires (1,5 – 3 kg).

Une fois que ces bûches sont consommées et qu'on a un bon lit de braises, disposer les larges bûches contre la paroi du fond du foyer.

Après 3/4 d'heure à une heure, sélectionner l'allure désirée à l'aide du registre d'admission d'air.

Si votre foyer est équipé d'un ventilateur, l'enclencher.



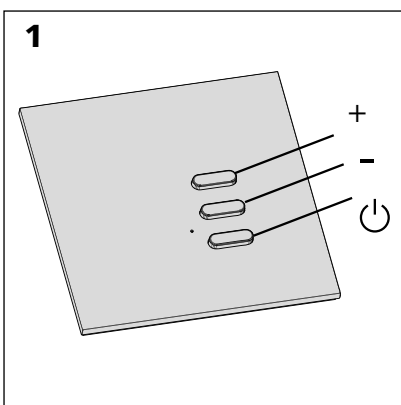
Remarques

– Dans certaines circonstances atmosphériques (si la température extérieure est supérieure à celle de l'intérieur), la cheminée refoule. Charger alors plus de petit bois pour bien échauffer le conduit de cheminée et rétablir le tirage. Dans certains cas, l'on pourra même ajouter quelques feuilles de papier journal chiffonnées par dessus afin de provoquer cette hausse de température.

– En dessous d'une certaine allure, la combustion n'est pas optimale, les rejets sont plus importants, **la vitre se salit rapidement et**, dans certains cas, le feu risque de s'éteindre.

– Si votre foyer est équipé d'un ventilateur et qu'une panne d'électricité survient, par précaution, pour éviter la surchauffe, réduire l'allure en plaçant le registre sur ralenti.

Utilisation du ventilateur (option)



Quand faut-il le lancer?

Lorsque le foyer est suffisamment chaud, appuyer sur la touche on/off [schéma 1]. Régler le variateur de vitesse du ventilateur à votre convenance (le pas est de 10%).

Notez que si ce foyer est muni d'un interrupteur thermique, il empêche le fonctionnement du ventilateur tant que le foyer n'est pas suffisamment chaud. Il ne pulsera pas d'air froid dans la pièce. Tant que le foyer est chaud, couper le ventilateur revient à le placer à l'allure la plus faible. Il se

coupera automatiquement lorsque la température redescendra.

Note

– Éviter de le faire fonctionner en position "feu ouvert"

– Éviter d'utiliser le foyer en position "feu ouvert" si vous possédez une installation où vous utilisez l'air de convection pour chauffer une pièce annexe.

Deux éléments déterminent l'allure du feu : la quantité de bois enfournée et la quantité d'air de combustion.

Faire des charges normales [voir consommation de bois par heure, page 4]. Après quelques temps, vous trouverez vous-même le réglage idéal en fonction des caractéristiques de la cheminée, du local à chauffer et en fonction de vos goûts personnels.

Le poids de bois est un élément déterminant mais la taille des bûches en est un autre : 2 petites bûches brûleront plus vite qu'une grosse de poids équivalent, car la surface du bois exposée à la flamme est plus importante.

Le réglage de la combustion

Le registre de votre Stûv microméga vous permet de régler la quantité d'air qui alimente la combustion.

Quand et comment recharger le foyer ?

Avant de recharger, soulever la vitre de quelques cm pendant quelques secondes pour laisser le temps aux fumées de s'évacuer, avant d'ouvrir complètement.

Le meilleur moment pour recharger est celui où les bûches ne produisent plus que de petites flammes peu lumineuses et reposent sur un lit de braises important.

En effet, pour que les nouvelles bûches s'embrasent, il faut qu'elles soient réchauffées jusqu'à atteindre leur température d'inflammation ; c'est la chaleur dégagée par le lit de braises qui réchauffe la nouvelle charge ; si vous rechargez tardivement, le lit de braise sera incapable de réchauffer rapidement une charge complète ; il faudra alors procéder à une charge partielle.

Une charge importante sur un lit de braise moribond provoque :

- le salissement de la vitre, du foyer et du conduit de fumée,
- une pollution accrue.

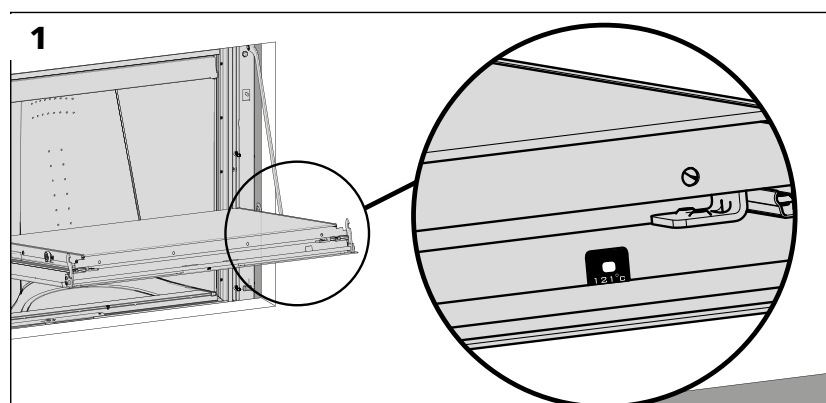
Après le rechargement, il est recommandé d'ouvrir le registre, à l'aide de la main froide, pendant quelques minutes.

Remarques

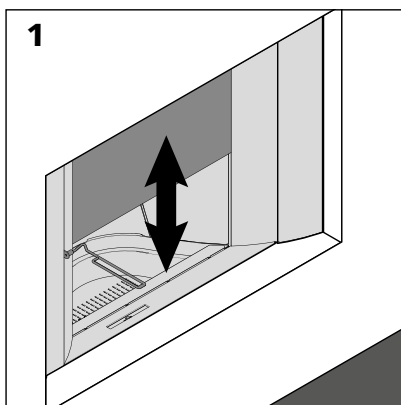
Pour éviter une surchauffe de l'appareil, ne pas dépasser la consommation horaire maximale de bois [voir page 4]. Un indicateur de surchauffe est appliqué sur la porte du foyer [schéma 1], tant que l'utilisation du microméga est correcte, le cœur du capteur reste blanc. Lorsque l'on surcharge l'appareil et qu'ainsi il surchauffe, le petit carré central devient noir. Dès ce moment veillez à modifier vos habitudes de chauffages sans quoi vous risquez d'endommager l'appareil.

Utilisez du bois bien sec ! La vitre restera propre. De plus, brûler du bois à plus de 16% d'humidité, c'est du gaspillage !

Évitez qu'une bûche ne se consume appuyée contre la vitre : cela pourrait laisser une tache laiteuse.



Fonctionnement à feu ouvert



Rappel

On obtient le fonctionnement avec le meilleur rendement quand le foyer est fermé [plus d'explications page 5].

Attention

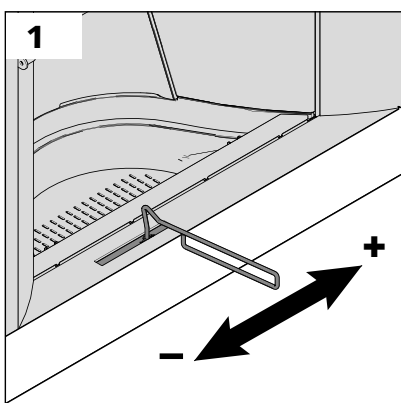
Éviter le mode de fonctionnement à feu ouvert sans surveillance. Attention aux projections de braises : éviter en tous cas les résineux, l'acacia et le robinier.

Arrivée d'air

Votre Stûv consomme plus d'air en mode feu ouvert. Ouvrir l'arrivée d'air extérieur complètement.

Si l'installation est pourvue d'une arrivée d'air de compensation, ouvrir cette arrivée d'air.

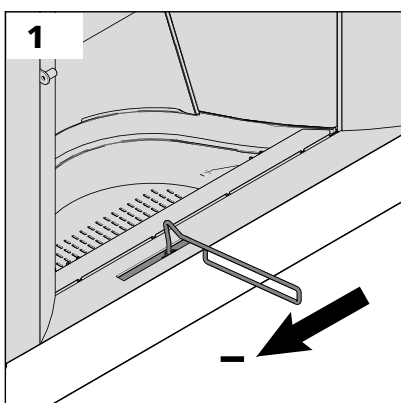
Réglage de la combustion



Réglage de base

Glisser la commande du registre vers la gauche pour fermer le registre et diminuer ainsi l'arrivée d'air de combustion. Glisser vers la droite pour l'effet inverse [schéma 1].

Éteindre le feu



Ne plus charger.

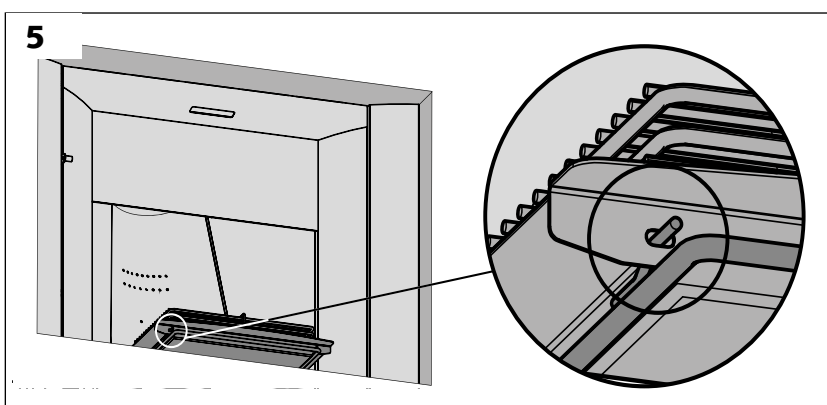
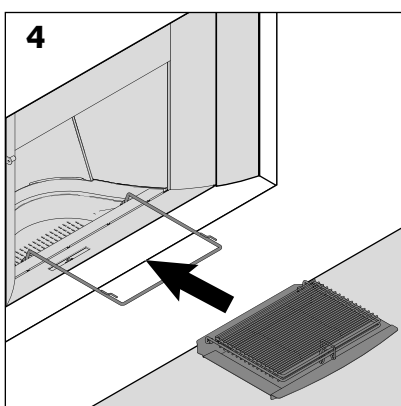
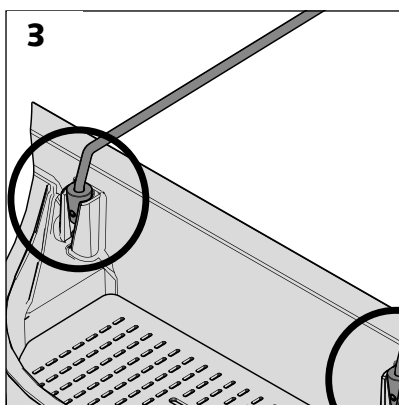
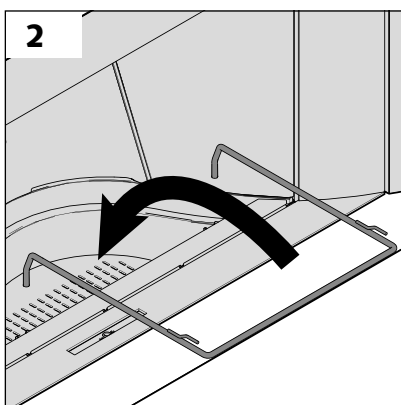
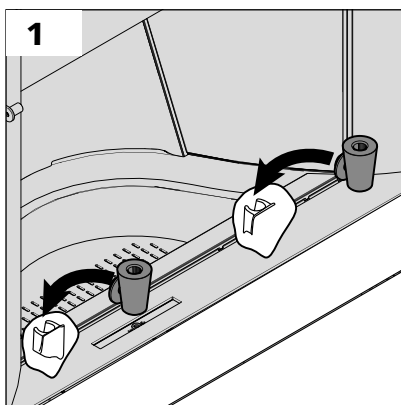
Réduire le registre d'arrivée d'air [schéma 1].

S'assurer que le foyer est bien fermé.

Laisser mourir le feu.

Quand le feu est éteint, fermer l'arrivée d'air extérieur ainsi que le registre. Vous éviterez ainsi de refroidir votre maison.

Installation et utilisation du grill (option)



Le grill Stûv est un accessoire en option qui offre un mode de cuisson tout à fait différent : les aliments sont exposés devant les flammes au lieu d'être disposés au-dessus des braises.

Inutile d'attendre de n'avoir plus que des braises : il suffit de repousser les braises et les bûches enflammées vers le fond du foyer.

Remarques :

La nourriture est pincée entre les 2 grilles. Le grill peut accueillir jusqu'à 2,5 cm d'épaisseur de nourriture.

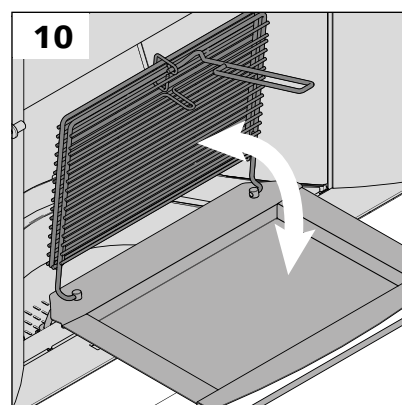
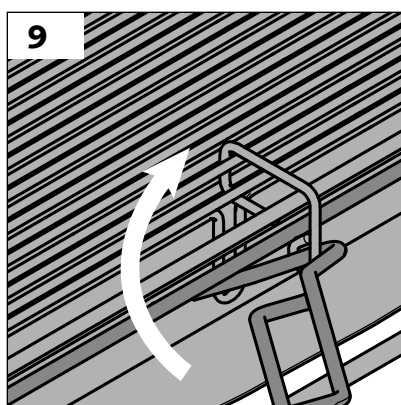
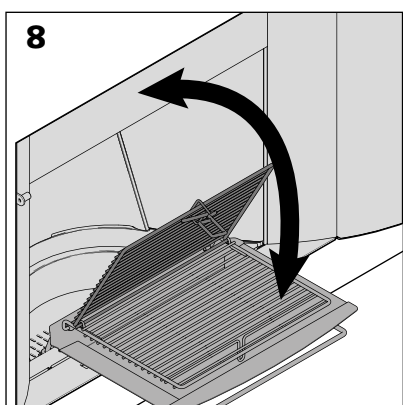
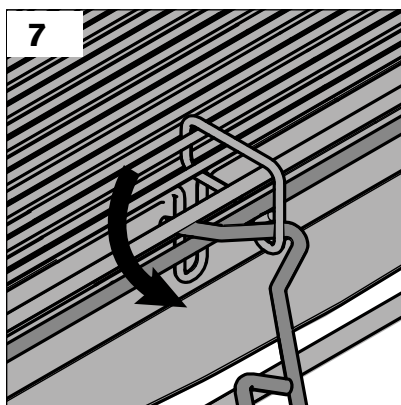
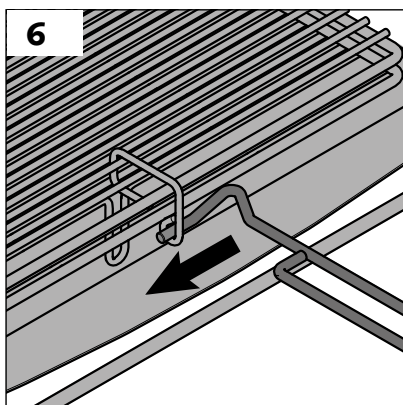
La cuisson s'effectue par rayonnement ! Veiller à ce qu'aucune flamme ne lèche les aliments.

Lors de l'utilisation du grill, certaines parties peuvent être très chaudes. Soyez prudent.

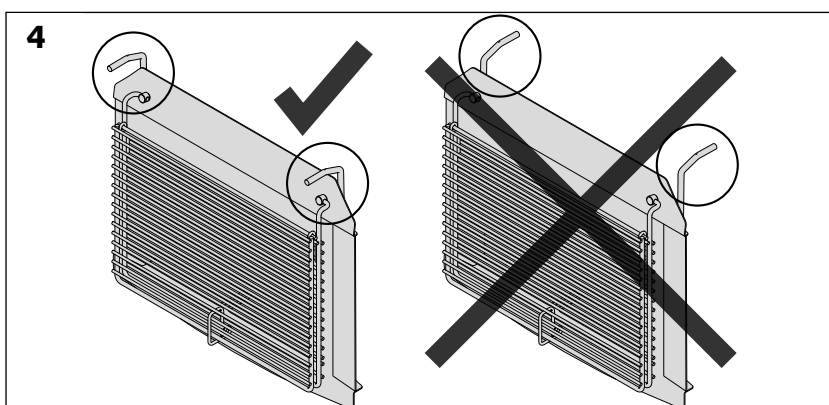
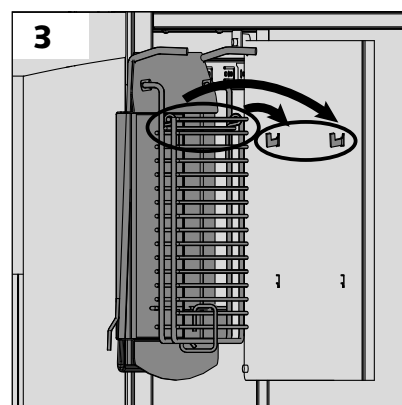
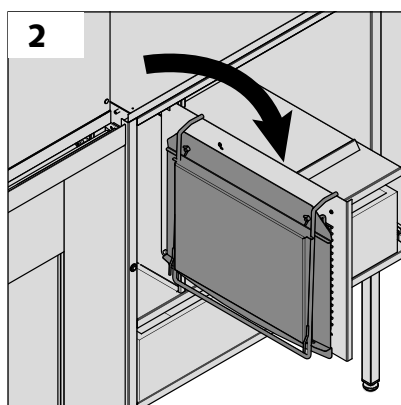
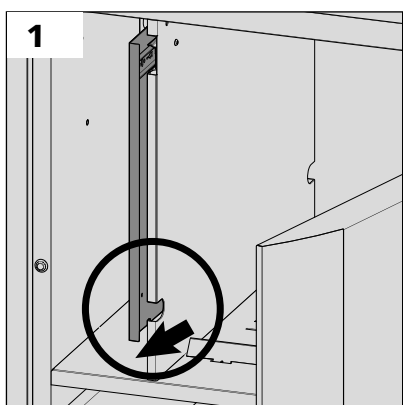
La lèche-frites peut aller au lave-vaisselle (pas les grilles, pas le support de grille, pas la main froide).

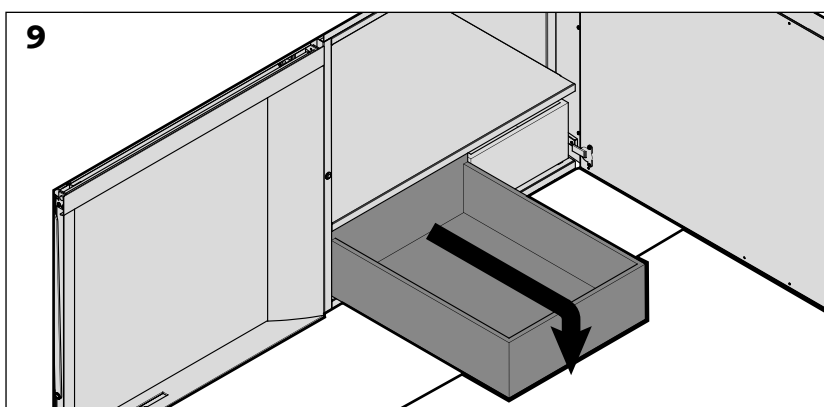
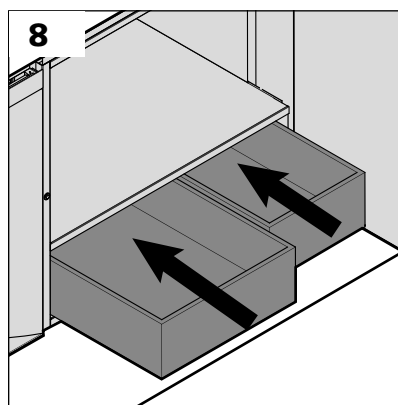
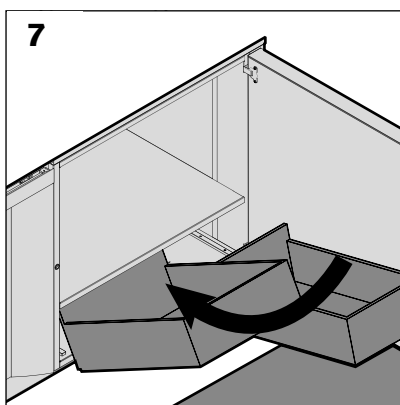
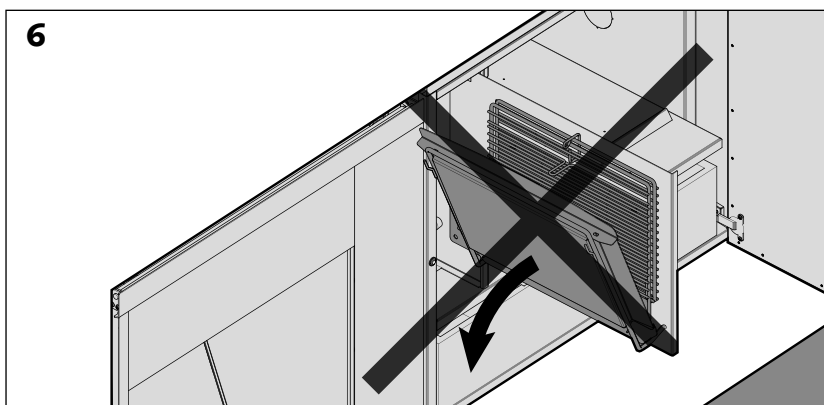
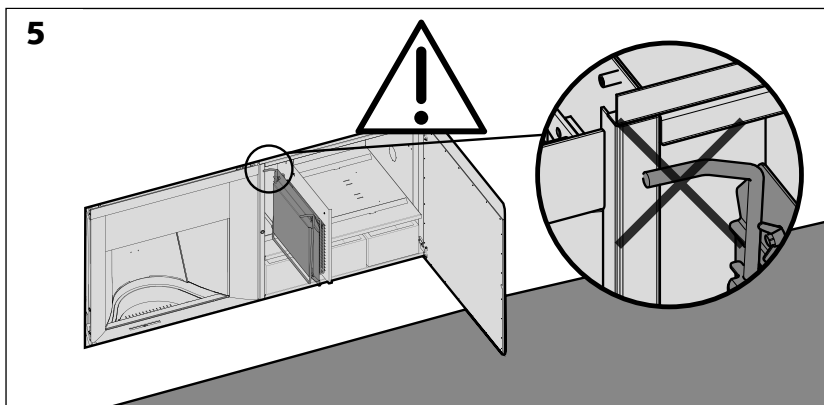
Disposer un papier absorbant (essuie-tout) dans la lèche-frites afin d'éponger les graisses.

Installation et utilisation du grill (option) - (suite)

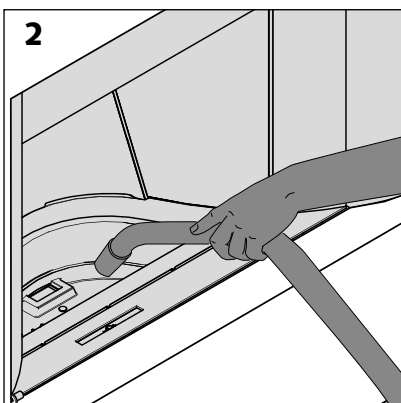
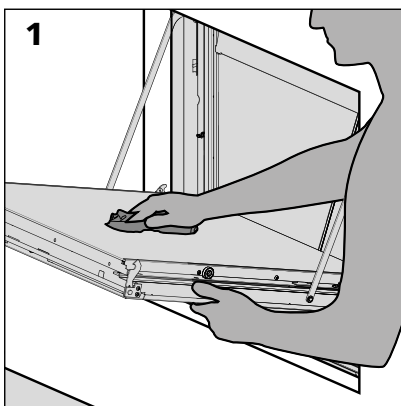


Utilisation des options de rangement - niche intégrée (option)





Entretien régulier



Attention

Avant de procéder à l'entretien, attendre le refroidissement complet.

Entretien des parties métalliques

Nettoyer avec un chiffon sec.

Remarque

Le Stûv microméga possède plusieurs peintures différentes:

- Le cadre de porte est peint par poudrage électrostatique
- Les fontes intérieures sont émaillées
- Le reste des mécanisme sont peint au-travers d'une peinture Senotherm noire.

Y faire particulièrement attention avant toute tentative de retouche.

Entretien de la vitre / Entretien des vitres

La projection de produits décapants pour four provoque une destruction rapide des joints. Pour nettoyer la face intérieure de la vitre, utiliser les produits d'entretien prévus pour les vitres ordinaires.

Bien sécher la vitre car les résidus graisseux fixent les fumées.

En cas de fortes salissures (votre bois est-il bien sec?), Stûv propose un produit adapté. Demander conseil à votre revendeur.

Décentrage

Le stuv microméga a été étudié pour que la combustion soit complète au point de ne laisser que le minimum de cendre. Cependant il est à prévoir de décentrer approximativement toutes les 30 heures d'utilisation.

Décentrer sous la grille approximativement toutes les 60 heures d'utilisation.

Attendre le refroidissement des cendres (utiliser une pelle ou un aspirateur à cendres) et les stocker à l'extérieur dans un seau métallique jusqu'à refroidissement complet.

Petit entretien du conduit de cheminée

Stûv préconise l'usage d'une dose de fulgurant (produit décomposant les suies), environ toutes les 15 utilisations, surtout si vous ne brûlez pas du bois très sec. Se référer au mode d'emploi du produit pour son utilisation. Utiliser un produit compatible avec le type de conduit de cheminée.

Entretien annuel

Attention !

Avant de procéder à l'entretien, attendre le refroidissement complet.

Ne pas oublier, une fois par an de :

- ramoner votre cheminée,
- vérification du joint d'étanchéité
- graissage de la poulie ainsi que les glissières

- nettoyage en dessous de la fonte

- nettoyage du ventilo

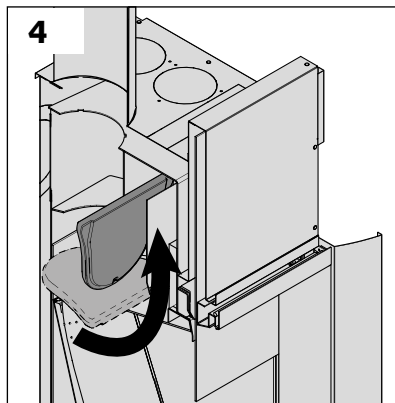
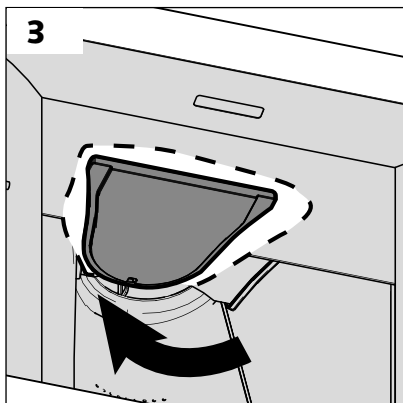
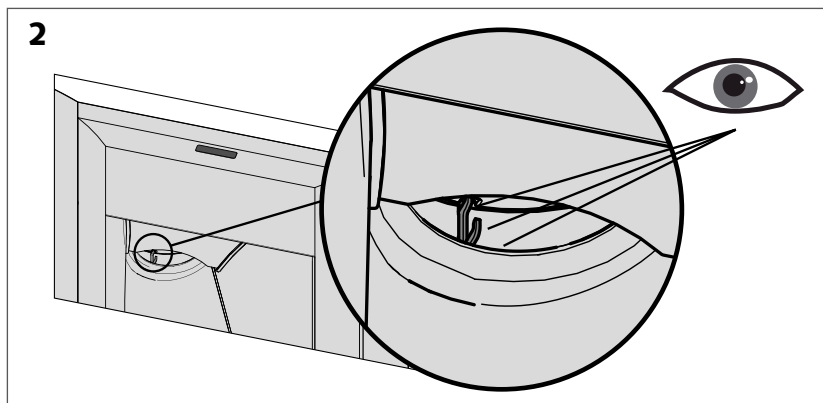
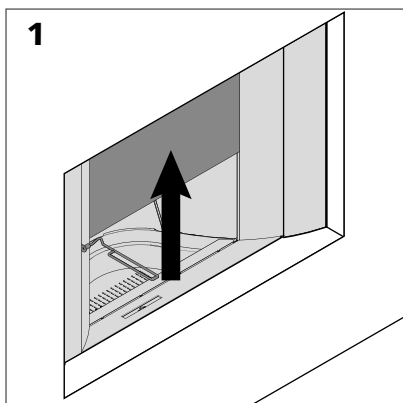
Ramonage

Effectuer le ramonage au moins une fois par an conformément aux règlements locaux et nationaux en vigueur.

Transmettre cette notice au ramoneur.

Avant d'effectuer le ramonage proprement dit, Stûv préconise l'usage d'une dose de fulgurant (voir «Petit entretien du conduit de cheminée», au chapitre précédent).

Se référer au mode d'emploi du produit pour son utilisation. Utiliser un produit compatible avec le type de conduit de cheminée.



- Soulever la vitre pour avoir accès à l'intérieur du foyer [schéma 1].

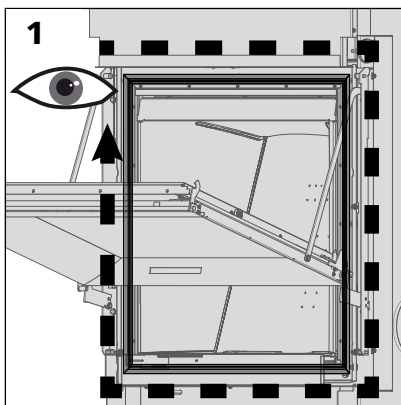
- Repérer le cran sur lequel le déviateur vermiculite repose afin de le repositionner dans la bonne configuration une fois le ramonage effectué [schéma 2].

- Pousser et redresser le déviateur pour l'ôter du chemin [schéma 4].

- Ramoner

- Repositionner le deviateur vermiculite comme sus-mentionné

Vérification du joint d'étanchéité

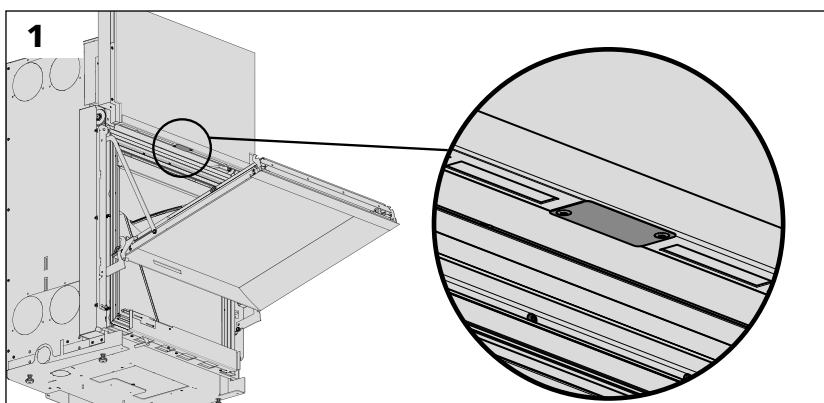


Ouvrir la porte et vérifier que le joint d'étanchéité en silicone blanc soit toujours en bon état.

Les signes d'usures sont :

- de fortes ondulations
- le changement de couleur

En cas de problème...

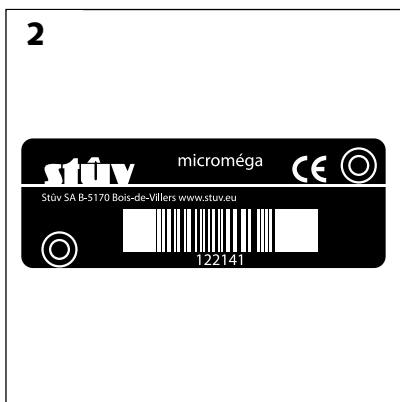


Vitre brisée ou fêlée, joint usé, défaut dans la garniture de la chambre de combustion,...

Faire appel à votre installateur en lui communiquant votre numéro de série !

Numéro de série

Le modèle, ainsi que le numéro de série de votre foyer se trouve sur une plaque signalétique fixée sur le corps du foyer [schéma 1 et schéma 2].



L'EXTENSION DE GARANTIE STÛV : UNE DÉMARCHE SIMPLE POUR PLUS DE TRANQUILLITÉ

Ce foyer a été conçu pour vous offrir un maximum de plaisir, de confort et de sécurité. Fabriqué avec le plus grand soin, au départ de matériaux et de composants de qualité, il fonctionnera des années sans problème.

Si, malgré notre attention, il devait présenter une défectuosité, nous nous engageons à y remédier.

Cependant, vous devez enregistrer votre produit pour que notre service après-vente vous offre la meilleure attention et réponde efficacement à vos questions.

Garantie commerciale Stûv

La garantie Stûv concerne tout acheteur final (utilisateur) d'un appareil Stûv. Elle prend cours à la **date de facture de vente** originale du vendeur à l'acheteur pour les foyers neufs (n'ayant fait l'objet d'aucune exposition ni utilisation). Pour les foyers d'occasion, la garantie commerciale Stûv prend cours à la date de facture de vente originale de Stûv au vendeur.

Durée de la garantie

Sans préjudice de la garantie des vices cachés, la garantie commerciale Stûv est de :

5 ans sur le corps du foyer

3 ans sur les composants électriques d'origine (ventilateur, thermostat, interrupteur, câblage,...)

3 ans sur les autres pièces (grille de fond, mécanisme de porte, charnières, poulies, glissières, fermoirs,...)

Le bénéfice du droit à l'extension de garantie se fera sous réserve du respect des conditions d'applications et de la véracité des informations communiquées à Stûv.

Conditions d'application de la garantie



Pour bénéficier de cette garantie commerciale, il faut :



1. avoir acheté son foyer chez l'un de nos revendeurs officiels. Pour la France, la liste est disponible sur notre site www.stuv.com (Les magasins sont identifiables au macaron apposé sur leurs vitrines)



2. nous renvoyer le formulaire de garantie dûment complété **dans les 30 jours** qui suivent votre achat.



Deux possibilités :

compléter le formulaire en ligne sur www.stuv.com/garantie



ou nous renvoyer le formulaire ci-joint par courrier à
**Stûv sa - service après-vente
rue Jules Borbouse 4
B-5170 Bois-de-Villers
(Belgique)**



Seuls les formulaires dûment complétés seront pris en compte.

Vous recevrez ensuite votre certificat de garantie Stûv, par e-mail à l'adresse communiquée ou par courrier. Conservez bien ce document. En cas de problème avec votre foyer, adressez-vous à votre revendeur. Vous devrez lui présenter ce certificat pour que la garantie commerciale soit effective.

Les foyers Stûv sont garantis contre :

- les défauts de fabrication,
- les défauts de peinture dans les parties extérieures visibles du foyer.



La garantie ne couvre pas

- les pièces d'usure (ex. briques réfractaires, vermiculites, joints) qui nécessitent d'être remplacées de temps en temps en usage normal,
- la vitre,
- les dommages causés au foyer, ni les défauts de fonctionnement dus :
 - > à une installation non conforme aux règles de l'art et aux instructions d'installation, aux réglementations nationales et régionales en vigueur
 - > à une utilisation anormale, non conforme aux indications du mode d'emploi,
 - > à un manque d'entretien,
 - > à une cause extérieure telle qu'inondation, foudre, incendie...
 - > à des conditions locales, telles que les problèmes de tirage ou des défaillances liés à un conduit défectueux
- les dégâts causés par :
 - > une installation défectueuse
 - > une surchauffe
 - > l'utilisation d'un combustible inapproprié.

La garantie est limitée à l'échange des éléments reconnus défectueux, à l'exclusion des frais liés au remplacement, dommages et intérêts. Les pièces de remplacement fournies en garantie sont garanties pour la période de garantie restant à courir.

* extension de la garantie légale (de 2 ans) à 5/3/3 ans sous respect des conditions d'application (voir encadré)



Complétez votre
formulaire de garantie
directement en ligne
sur www.stuv.com !

Votre responsabilité

En tant qu'utilisateur, vous avez également un rôle important à jouer pour retirer de votre Stûv les satisfactions que vous en attendez.

Nous vous recommandons instamment:

- de confier son installation (ou en tout cas son contrôle) à un professionnel qualifié qui pourra notamment vérifier que les caractéristiques du conduit de fumées correspondent au foyer installé et qui s'assurera que l'installation respecte les exigences nationales et régionales en la matière;
- de lire attentivement le mode d'emploi et les consignes d'entretien;
- de faire ramoner le conduit régulièrement pour vous assurer un fonctionnement optimal. Nous préconisons le ramonage une à deux fois par an minimum, et impérativement avant de remettre le foyer au feu après une longue période d'interruption, soit en général juste avant la nouvelle saison de chauffe.

Remarque

En tant que consommateur, vous avez des droits légaux au titre de la législation nationale applicable régissant la vente des biens de consommation. Vos droits ne sont pas affectés par la présente garantie commerciale.

FORMULAIRE DE GARANTIE



À REMPLIR EN MAJUSCULES S.V.P.

L'ACQUÉREUR

NOM
PRÉNOM
ADRESSE
CODE POSTAL
LOCALITÉ
PAYS
E-MAIL

TÉLÉPHONE

LANGUE: FR NL DE EN AUTRE:

ADRESSE D'INSTALLATION (SI DIFFÉRENTE)

.....
.....
.....

LE FOYER STUV MICROMEGA

N° DE SÉRIE*

LE REVENDEUR

SOCIÉTÉ
ADRESSE
CODE POSTAL
LOCALITÉ
PAYS
TÉLÉPHONE

DATE DE FACTURE**

L'INSTALLATEUR (SI DIFFÉRENT DU REVENDEUR)

SOCIÉTÉ
ADRESSE
CODE POSTAL
LOCALITÉ
PAYS
TÉLÉPHONE

DATE DE FIN DE POSE

* Cette indication se trouve sur une plaque signalétique fixée sur le corps du foyer, se référer au chapitre "en cas de problème".

** Stûv s.a. se réserve le droit de réclamer une copie de la facture à titre de preuve.

Le traitement des données communiquées est soumis aux lois sur la protection de la vie privée.

DÉCLARATION DE CONFORMITÉ DE L'UE

La société

Stûv SA
Rue Jules Borbouse, 4
B-5170 Bois-de-Villers
Belgique

déclare en assumant la pleine responsabilité que le foyer

Stûv µM

qui font l'objet de la présente déclaration
correspondent aux directives
et normes suivantes :

Directive 89/106/CEE
Identification CE

Normes Européennes
EN 13229: 2001
EN 13229 A2: 2004
Foyer à bois et insert à combustible solide.

N° du laboratoire reconnu :

0608
SGS Nederland bv
Leemansweg 51
NL-6827 BX Arnhem

La société citée ci-dessus tient à disposition les documents
prouvant la conformité aux directives.

N° Document: QA121322910-FR

Bois-de-Villers, 2011

Gérard Pitance

Administrateur délégué et Fondateur

Jean-François Sidler

Directeur Général et Administrateur

CONTACTS

Les foyers Stûv sont conçus et fabriqués en Belgique par:

Stûv sa
rue Jules Borbouse 4
B-5170 Bois-de-Villers (Belgium)
info@stuv.com – www.stuv.com

Importateur pour la Suisse :

Lack sa
Chemin de la Foule 13
Case postale 633
CH-2740 Moutier
T +41 [0] 32 493 42 32
stuv@lack-sa.ch – www.lack-sa.ch

de uso | instruções de utilização | directions for use | gebrauchsanweisung | návod k použití |
oi | gebruiksaanwijzing | istruzioni per l'uso | instrucciones de uso | instruções de utilização |
or use | gebrauchsanweisung | návod k použití | mode d'emploi | gebruiksaanwijzing | istruzio
instrucciones de uso | instruções de utilização | directions for use | gebrauchsanweisung | ná
| mode d'emploi | gebruiksaanwijzing | istruzioni per l'uso | instrucciones de uso | instruç
ão | directions for use | gebrauchsanweisung | návod k použití | mode d'emploi | gebruiksa
struzioni per l'uso | instrucciones de uso | instruções de utilização | directions for use | geb
sung | návod k použití | mode d'emploi | gebruiksaanwijzing | istruzioni per l'uso | instruccio
instruções de utilização | directions for use | gebrauchsanweisung | návod k použití | mode d'
iiksaanwijzing | istruzioni per l'uso | instrucciones de uso | instruções de utilização | directio
ebrauchsanweisung | návod k použití | mode d'emploi | gebruiksaanwijzing | istruzioni per
ciones de uso | instruções de utilização | directions for use | gebrauchsanweisung | návod k
| mode d'emploi | gebruiksaanwijzing | instrucciones de uso | instruções de uti
ions for use | gebrauchsanweisung | návod k použití | mode d'emploi | gebruiksaanwijzing
er l'uso | instrucciones de uso | instruções de utilização | directions for use | gebrauchsanwe
k použití | mode d'emploi | gebruiksaanwijzing | instrucciones de uso | instruções de uso |
e utilização | directions for use | gebrauchsanweisung | návod k použití | mode d'emploi | ge
jzing | instrucciones de uso | instruções de utilização | directions for use | geb
ichsanweisung | návod k použití | mode d'emploi | gebruiksaanwijzing | instrucciones per l'uso | in
de uso | instruções de utilização | directions for use | gebrauchsanweisung | návod k použití |
oi | gebruiksaanwijzing | instrucciones de uso | instruções de utilização |
or use | gebrauchsanweisung | návod k použití | mode d'emploi | gebruiksaanwijzing | istruzio
instrucciones de uso | instruções de utilização | directions for use | gebrauchsanweisung | ná
| mode d'emploi | gebruiksaanwijzing | instrucciones de uso | instruções de uti
ão | directions for use | gebrauchsanweisung | návod k použití | mode d'emploi | gebruiksa
struzioni per l'uso | instrucciones de uso | instruções de utilização | directions for use | geb
sung | návod k použití | mode d'emploi | gebruiksaanwijzing | instrucciones per l'uso | instruccio
instruções de utilização | directions for use | gebrauchsanweisung | návod k použití | mode d'
iiksaanwijzing | instrucciones de uso | instruções de utilização | directio
ebrauchsanweisung | návod k použití | mode d'emploi | gebruiksaanwijzing | instrucciones per
ciones de uso | instruções de utilização | directions for use | gebrauchsanweisung | návod k
| mode d'emploi | gebruiksaanwijzing | instrucciones de uso | instruções de uti
ions for use | gebrauchsanweisung | návod k použití | mode d'emploi | gebruiksaanwijzing
er l'uso | instrucciones de uso | instruções de utilização | directions for use | gebrauchsanwe
k použití | mode d'emploi | gebruiksaanwijzing | instrucciones de uso | instruções de uso |
e utilização | directions for use | gebrauchsanweisung | návod k použití | mode d'emploi | ge
jzing | instrucciones de uso | instruções de utilização | directions fo
ichsanweisung | návod k použití | mode d'emploi | gebruiksaanwijzing | instrucciones per l'uso | in
de uso | instruções de utilização | directions for use | gebrauchsanweisung | návod k použití |
oi | gebruiksaanwijzing | instrucciones de uso | instruções de utilização |

imprimé sur papier 100 % recyclé

mode d'emploi [fr] Stûv µM

01-2023 - SN 122141 > ...

Stûv se réserve le droit d'effectuer des modifications sans préavis.
Cette notice a été élaborée avec le plus grand soin; nous déclinons néanmoins
toute responsabilité pour quelque erreur qui aurait pu s'y glisser
Éditeur responsable: Gérard Pitance – rue Jules Borbouse 4 – 5170 Bois-de-Villers – Belgique

[nl] [de] [it] [es] [pt] [cz] [en] [fr] >
Vous pouvez obtenir ce document dans une autre
langue: veuillez consulter votre distributeur ou
www.stuv.com